

●8月18日『高校野球記念日』

1915年のこの日に第1回全国中等学校優勝野球大会が開会され、この大会が現在のいわゆる「夏の甲子園」の発祥となりました。当時は全国から73校が参加し、全国大会出場は東北・関東・東海・京津・兵庫・関西・山陰・山陽・四国・九州の各地域からの代表校10校が集まって大阪府の豊中グラウンドで行なわれ、優勝は京都二中(現：京都府立鳥羽高等学校)でした。

第96回大会の今年は全国3,917校が参加して47都道府県それぞれの代表49校が阪神甲子園球場に集まり、8月9日より14日間の熱戦を繰り広げます。今年はこの高校が頂点に立つのでしょうか。

7月に入って各地で夏の大会が始まると、母校や関係校の動向が気になります。私も高校野球を少しばかり経験したことがあるのでこの時期はソワソワします。母校には一つでも多く勝ち上がってほしい！と思いますが、なかなか難しいようです。

毎年数々のドラマが生まれる夏の甲子園ですが、私のもっとも印象に残っているのは横浜高校時代の松坂選手です。決勝戦で無安打無失点(ノーヒットノーラン)を達成してしまうなど、やはりなにか特別なものを持っています。その松坂投手の名前「大輔」が、やはり甲子園の人気選手だった早稲田実業の荒木大輔さんにちなんだというのも面白いです。まだまだ「松坂世代」といわれる選手たちには活躍してほしいと願います。



今年も各地の将来有望な選手の活躍に注目しながら楽しみたいと思います。

OTONA ぶらりゆらり大人の休日  DAYS!

鈴木

●少し目線を低くしてみる

先日、息子と近所を散歩しているときの出来事です。まだ片言の言葉しか話せない息子が畑の横を通りがかった時に目を輝かせながら大きな声で、『あっ～！ちよちよ！！ちよちよ！！』と大興奮の様子で私に教えてくれました。

私の目線から見ると2～3匹の蝶が畑でひらひらと飛んでいるように見えたので『チョウチョ キレイだね～ かわいいね～』と言いながらその場を通り過ぎようとしたのですが、目をキラキラさせて嬉しそうに蝶を見ている息子は動こうとしません。

自分のちいさな両手のひらを、チョウチョに見立てて『ちよちよ～！ちよちよ～！』と嬉しそうにしている姿をほほえましく思いながら立っていた私も一緒に座り込んで畑を静かに眺めてみました。

息子の目線に立ってみてビックリ！！
2～3匹に見えた蝶が息子の目線で見て見ると、7～8匹...いや10匹以上はひらひらと飛んでいたのでしょうか？

緑色の畑に真っ白なモンシロチョウ。見事なコントラストで思わずうっとりしてしまう光景でした。

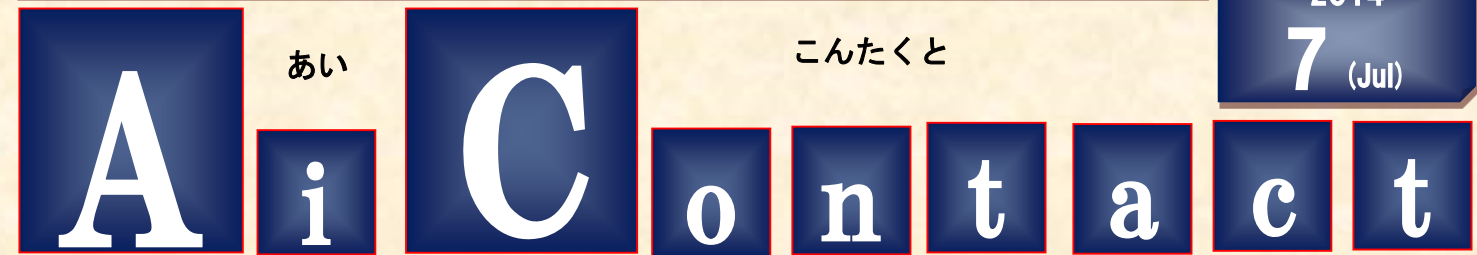
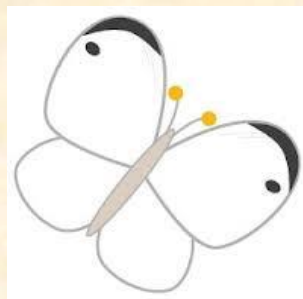
いつも通っている畑の光景がどこか遠くへ旅でもしたかと勘違いしそうになりました。

きっと足を止めてゆっくり眺めることがなければ気づけなかった景色に得した気分になりました。

それとともに、日々、急ぎ足で過ごしていることを少し反省…。

もう少しゆったりと景色でも眺められるゆとりを持ちたいものです。

子供の目線になって初めて見えた景色を見たことで、自分の価値観だけでなく『相手の目線になって見ること、見える景色がある！』と、ちいさな息子とちいさなモンシロチョウが私に大事なことを思い出させてくれたのでした。



【今月号のLINE UP】

- ・ <特集> 派遣・請負の判断基準
- ・ ネコでもわかる人事労務基礎講座
- ・ 経営者のための「9つの力」「見極め力④」
- ・ カレンダー探訪記「8月18日『高校野球記念日』」
- ・ ぶらりゆらり大人の休日「少し目線を低くしてみる」
- ・ Member's Voice 「苦しかった思い出がほのかに熟成」

袋田の滝 (2014.07.26)

最近ではパワースポットとしても有名になった袋田の滝。その地層の歴史は、5億年にも前に遡るとか。滝の岩肌も1500万年前のものだというので、その歴史に改めて驚かされます。地球の神秘と真のパワーを求めて訪ねてはいかがでしょうか。

Member's Voice 「苦しかった思い出がほのかに熟成」

福島

先日、昨年の3月に修了した大学院のOB会が開かれました。集まったのは僕たち同期を含めた先輩、後輩14名。最終ゼミを終えた先生にももちろん来ていただき、ほんの少し前の話なのに、昔話に花が咲いたようでした。

話題になったのは、もう一回授業を落ち着いて聴きたいよねということ。その当時は、課題の提出や発表に追われていたこともあり、授業だってままならぬ状態。論文も終えた今は、もしかしたら落ち着いてゆっくりと授業が受けられるんじゃないかとみんな異口同音に。あんなに苦しい思いをしていたのに、のど元過ぎればではないですが、人間は勝手なものだなと思いました。もっとも、そんな風に思えるようになったことも、少しは自分たちの成長の役にたっているのかと、これまた勝手に思ってみたり。

人にはいろんな思い出があります。楽しいものも、苦しいものも。でもいつしかそれは時間とともに熟成され、やがてまろやかな思い出と変わっていく。そんな気持ちの変化を楽しめるオトナになったということでしょうか。

AI See You

私たちは、企業と人財の発展を見守り、適切なアドバイス&サポートで、お客さまのリクエストにお応えいたします



社会保険労務士法人 相事務所
相行政書士事務所

〒151-0053 東京都渋谷区代々木1-54-1 石井ビル4階

Phone 03-3320-7351 / Fax 03-3320-7352

URL <http://www.sr-aijimusho.co.jp> / Email info@sr-aijimusho.co.jp

派遣期間の上限撤廃を柱とする改正労働者派遣法案は6月20日審議未了により廃案となりました。政府は次の国会で再提出する見通しながら雇用改革の行き先は不透明です。
 今月は、そんな労働者派遣制度と混同されがちな請負制度との判断基準について整理します。

●労働者派遣事業と請負により行われる事業との区分に関する基準(37号告示)

オフィスや工場、店舗などで自社で直接雇用しない者の就労が労働者派遣事業にあたるのか、請負事業に該当するのかは、働き方が外見は似ているところが多く、しばしば混同されがちです。

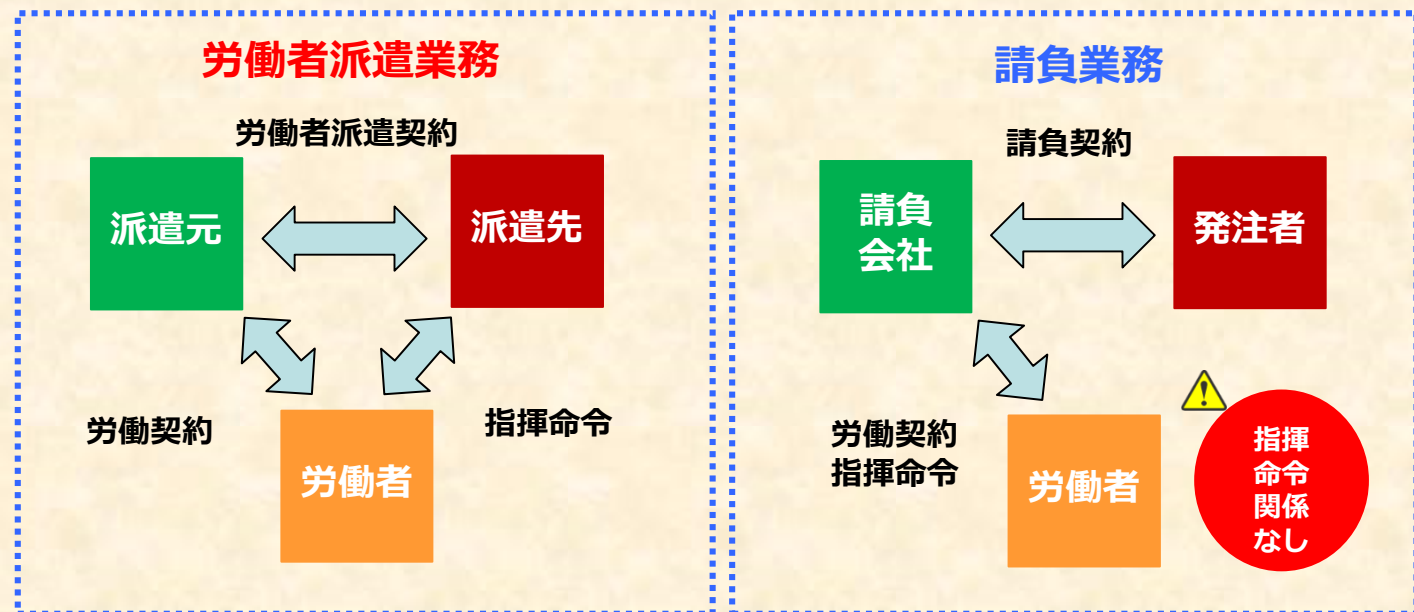
「うちは請負契約をしているから」と主張したとしても、実態が労働者派遣事業に該当する場合には行政当局より労働者派遣法に基づき是正指導がなされる場合があります。

その判断材料となるのが「労働者派遣事業と請負により行われる事業との区分に関する基準(37号告示)」です。

厚生労働省のサイト (http://www.mhlw.go.jp/bunya/koyou/gigi_outou01.html) で詳細を確認することができますが、派遣業務と請負業務の違いは派遣先(請負業の場合は発注先)が主に次のような内容について、具体的な指示や管理をしているか否かで分かれてきます。

- ①業務の遂行方法、②業務の評価、③勤務時間・休憩時間の管理、④服務規律の指示・管理、⑤配置転換

●労働者派遣事業と請負事業のちがい



責任の帰属	労働者派遣	請負
労働契約、賃金支払、36協定、退職・解雇、労災補償	派遣元事業主	原則請負事業主
労働時間管理、安全管理、健康障害防止措置	派遣先事業主	

●問答有用Q&A 【Q】請負契約の場合で発注者が請負労働者と事前面談をすることは可能ですか？

【A】形式上、請負契約を結んでいる場合であっても、37号告示の基準に照らして業務の処理について発注者が具体的な指示や管理を実態的に行っている場合には、労働者派遣事業と判断されます。

発注者が、請負会社に雇用されている労働者(請負労働者)と事前に面談したり、職務経歴書を求めたりすることは、一般的には請負労働者の配置決定に影響を与えるため労働者派遣事業と判断されることがあります。

特に職務経歴書の提出や事前面談の結果、発注者が請負労働者を指名して業務に従事させたり、特定の者

について就業を拒否したりする場合は、発注者が請負労働者の配置等の決定および変更について関与していると判断されます。

なお、上記厚生労働省のサイトには37号告示に関する疑義応答集も掲載されています。

発注者と請負労働者の関与のあり方、作業工程指示の程度、技術指導の可否、食堂・化粧室などの利用、いわゆる「双務契約」が必要になるケース、など具体的な質問がQ&A形式で紹介されています。

登場人物

おじいさん⇒元社労士事務所の代表。現在は息子に事務所を任せてのんびりと年金生活を送っている。

シロ(猫)⇒昔、河原に捨てられているところをおじいさんに拾われて以来なついてしまった。キャットフードを扱う会社に入社し、恩返しすべく日々奮闘中。

●医療費が高額になっても上限額があれば安心だね！

【70歳未満の場合】

シロ「フフフフ…クスクス…にゃはははっ！ やっぱりいつ見ても映画版ドラエもんは面白いなあ！でもドラえもんって、どう見ても猫っていうより青いタヌキにしか見えないんだよなあ(笑)」

負担は70歳未満は3割だから、本来は30万円を支払わなきゃならんが、左の計算式に当てはめると87,430円が自己負担限度額になる。まず病院の窓口で一旦30万円を支払い、高額療養費の申請をする事で30万円-87,430円=212,570円が約3ヶ月後に払戻されるのじゃ。」

おじ「シロ、TSUTAYAで借りたDVDまた見とるのか!? ようやく明日動物病院を退院できるそうじゃな!？」

シロ「ふむふむ。けど後から払戻されるとはいえ一旦医療費の3割を支払うのは経済的な負担が大きいね。」

シロ「うん…退院できるのは嬉しいんだけど入院費が幾ら位になるか心配なんだよね…」

おじ「うむ。そんな時には協会けんぽや健保組合から交付される『限度額適用認定証』を窓口で事前に提出すれば入院でも外来でも窓口負担は自己負担限度額までにとどめる事ができるぞ。」

シロ「へえー。自己負担限度額ってなあに?」

シロ「なるほど。ところでこの自己負担限度額を計算する時は暦月1ヶ月(1日～末日)ごとに見ていくんだよね?」

おじ「所得の多寡によって3つに区分されるのじゃが
 一般 80,100円+(総医療費-267,000円)×1%
 上位所得者 15万円+(総医療費-50万円)×1%
 低所得者 35,400円

おじ「同じ月に1人の人が1つの医療機関で受けた医療費のうち80,100円(一般)を超えたものが対象になる。(同じ病院でも入院と通院、歯科と歯科以外は別扱い)あと複数の医療機関で受診した場合それぞれ21,000円を超えた時と1ヶ月の自己負担額が21,000円(家族全員70歳未満)を超えた人が家族にいる時は合算して計算できる。」

シロ「つまりこの計算式で算出された金額が各々の自己負担限度額だね。なんだか難しそう…」

シロ「じゃあ今回は事前に限度額適用認定証を提出してなくて、ミーコも最近病院にかかってないから世帯合算はないけど、どんなに高くても実質8万数千円って事だね。(それでもカツオ節は当分食べられそうにないな…)」

経営者のための「9つの力」 福島

会社のルールを決めていく中で、これだけはおさえておくと、きっと社長の力になれる！というものをピックアップしていきます。

●見極め力④

少し前ですが、東京ガスのCMで、就活の学生が何度も面接に落ちて、気持ちもどんどん落ちていく中で、母の暖かさが支えてくれるというものがありましたが、あまりにも現実すぎるなどの批判があり、放送中止になったと話題になりました。そのCMを見ていて、この学生は自分のポリシーを持って就活をしていたのだろうかと思うこともありました。もちろんガスを使ったおいしい料理を食べて、ハッピーエンドで終わる物語なんですけどね。

います。全てに疑義があるわけではありませんが、面接の際にはある程度疑ってみてもよいでしょう。

中途採用の場面では、これまでの社会人経験なども考慮して採用を行うわけですが、会ってみて、一緒に仕事をしてみないとその人の本質が見えてこないことが多々あります。

アメリカの採用は、職務が決まっていますので、即戦力を強く求めるのに対し、日本は、まず人材を採りその後育てていくという教育主体の採用でもあります。中途採用では、会社として求めるものが明確であるために、実際の採用とのギャップで悩む企業も多いことは事実です。

その方が、業界においてどんなことをしてきたのか、どんな実績があるのか、本当の実力はどんなものなのか。職務経歴書には美辞麗句がところ狭しと書かれて

会社の職務にあった人材が来るまでなんて待たないという声もよく聞きますが、まずは会社に適した人材をじっくり狙えるくらいに採用にも余裕を持ちたいものです。

入口(採用)については、面倒がらずに、納得がいくまで話し合いを行えるような環境がいいですね。

